

k. III.  
5843

BIBLIOTECA POPULARĂ  
A  
ADMINISTRAȚIEI DOMENIULUI COROANEI  
CARTICICA XXXV

---

# MONOGRAFIA DOMENIULUI BICAZ

DIN

JUDEȚUL PIATRA-NEAMȚ

DE

**CONSTANTIN ARMĂȘESCU**

DIPLOMAT AL ȘCOALEI SPECIALE DE SILVICULTURĂ DELA BRĂNEȘTI.  
ȘEFUL REGIEI



BUCUREȘTI  
TIPOGRAFIA „GUTENBERG“, JOSEPH GÖBL  
20. — STRADA DOAMNEI — 20  
1906

7404

**Nu se împru-  
mută acasă.**

BIBLIOTECA POPULARĂ  
ADMINISTRAȚIEI DOMENIULUI COROANEI  
CARTICICA XXXV

---

# MONOGRAFIA DOMENIULUI BICAZ

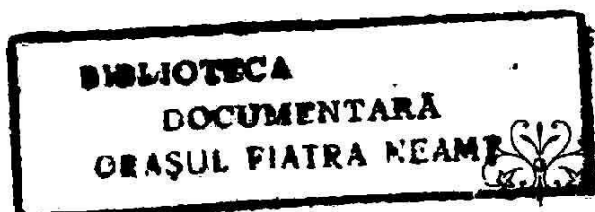
DIN

JUDEȚUL PIATRA-NEAMȚ

DE

**CONSTANTIN ARMĂȘESCU**

DIPLOMAT AL ȘCOALEI SPECIALE DE SILVICULTURĂ DELA BRĂNEȘTI  
ȘEFUL REGIEI



*7401.  
554*

BUCUREȘTI  
TIPOGRAFIA „GUTENBERG“, JOSEPH GÖBL

20. — STRADA DOAMNEI. — 20

1906



PLANUL TOPOGRAFIC  
 AL  
 DOMENIULUI COROANEI  
**BICAȘU**  
 SITUAT ÎN  
 JUD. NEAMȚU

Ridicat și executat  
 de Institutul Geografic al Armatei.

Tabloul Suprafetelor

Tipul suprafeței	Suprafață (ha)
Pământ lucrat	2534 0000
Făcuș	2075 1700
Înălțime	310 4000
Isiaz	811 1000
<b>Total</b>	<b>5730 5000</b>

## CAP. I.

### Geografia Domeniului.

**Istoricul.** — Bicazul până la secularizarea averilor mănăstirești a fost proprietate a mănăstirii pământene Bisericiani. Cea mai veche mărturie despre aceasta ne-o face un hrisov din 1611, August 12, dela Constantin Movilă Voevod (Arh. Stat., *doc. mănăstirii Bisericiani*, pach. 13, cart. 2, No. 1). Nu cunoaștem însă nici o mărturie, din care să putem afla, când și de cine a fost închinată această moșie a Bicazului mănăstirii Bisericanilor, care, cum se știe, a fost zidită la 1512 de Ștefăniță Vodă, feciorul lui Bogdan-cel-Orb (Iorga, *Inscripții din Bisericile României*, București 1905, I, 42), în locul unei chinovii ce există acolo pe vremea bunului său Ștefan cel Mare (Melchisedec, *Notițe istorice*, București 1885, p. 77). În cursul timpului, moșia Bicazului s'a mai mărit și cu alte danii făcute în acelaș hotar, cum bunioară aceea a lui Alexandru Iliăș Voevod din 1622, Aprilie 17 (Arh. Stat, *ibid.*, No. 12), aceea a unui oarecare Gherman



din 1631, August 28 (*Ibid.*, No. 30) și aceea a lui Matei Ghica Voevod din 1754 Ianuarie 11 (*Ibid.*, No. 43).

Astfel însemnătatea Biczului a tot crescut, încât Alexandru Ghica Vodă a putut înființa la 1855 o «politie» pe moșia Bicz (*Ibid.*, No. 48); iar Caimacamul Nicolae Costache Vogoride un târg pe aceeaș moșie (*Ibid.*, No. 49).

În vremea din urmă a stăpânirii mănăstirii Bisericanilor asupra Biczului, această moșie eră dată în arendă. Și un opis din 1850 ne arată că Serdarul Theodor Vasiliu plăteă mănăstirii această arendă în sumă de 1342 galbeni, 47641 lei.

Prin secularizarea averilor mănăstirești, Biczul a intrat în stăpânirea Statului; iar prin legea din 1884 în aceea a Domeniului Coroanei.

**Situațiunea.** — Acest Domeniu se află situat în regiunea muntoasă a județului Neamțu, la o depărtare de 24 km. de orașul Piatra-N., capitala județului, 27 km. de gara Piatra-N. și la 387 km. depărtare de București.

**Căi de comunicație.** — Circulațiunea materialelor și a oamenilor, între Bicz, care este centrul de exploatare — și Piatra-N. se face pe șoseaua națională Piatra-Prisecani. Deși șoseaua este una din cele d'întâiu din țară, totuș transporturile se fac anevoie, și lipsa unei căi ferate este din ce în ce mai simțită.

**Autoritățile de cari ține comuna.** — Domeniul Bicz se află în cuprinsul comunei Bicz, plasa Muntele, județul Neamțu.

Din punctul de vedere al împărțirii bisericesti, face parte din eparhia mitropoliei din Iași, protoeria ju-



Calea ferată forestieră dela Ața.

dețului Neamțu și parohiile Biczaz, Tașca și Secu-Buhalnița.

Comuna noastră ține de circumscripția de recrutare a Comp. IX-a teritoriale, Regim. 15 Răsboeni.

Ea cade în cuprinsul regiunii II-a silvice Bacău și al judecătoreiei de pace a ocolului Piatra.

Pe Domeniu se află reședința medicului de plasă, un spital județean, o farmacie, un biurou telegrafo-postal și sediul unui agent veterinar.

**Descrierea geografică.** — Situat, cum am zis mai sus, în regiunea de munte, domeniul Biczaz se întinde pe o suprafață de 13.185ha.,7200, din care :

11.600ha.,3200 sunt ocupate de pădure ;

1.146ha.,8000 sunt afectate pășunilor, fânețelor și grădinilor, iar restul de

438ha.,6000 este neproductiv, în care intră ră-  
13.185ha.,7200

pile, părțile stâncoase și prundurile pâraielor. Din această din urmă suprafață, cea mai mare parte, anume peste 200h.a. se află pe valea Biczazului, rezultat al unei mari inundațiuni ce a avut loc în primăvara anului 1871, când, după 12 zile de ploaie continuă, apa Biczazului ieșind din albia ei, din cauza mulțimei de butuci aduși din pădurile învecinate, acoperi cu prund și bolovani aproape întreaga vale, schimbând într'o clipă, grădini și livezi, până atunci pline de vieață, într'un întins câmp alb, trist și sterp.

Domeniul se limitează la N cu pădurea Statului Buhalnița și Pângărații, la S și E cu pădurea Statului Tarcău, iar la V cu Transilvania. Aceste limite urmează configurațiile naturale ale terenului, fiind





*COMET*, armăsar de reproducție



desemnate prin picioarele și coamele munților, sau talvegurile văilor, la punctele de deviare au semne vizibile și chiar borne de piatră, acolo unde s'au putut așeza.

Expoziția este variată după munți; în genere Domeniul are o expoziție de NE.

Solul, în genere nisipo-argilos, formează un strat foarte subțire, care lasă să se vadă în multe locuri stânca.

Stratul geologic aparține perioadei secundare (mezozoice) de formațiune cretacee. Gresia compactă carpatină abundă, este de bună calitate și destul de căutată.

**Munții.** — Înălțimea munților atinge 1500 metri cu vârful Măgura, cel mai important după Ciahläu, cu care se află în imediata învecinătate.

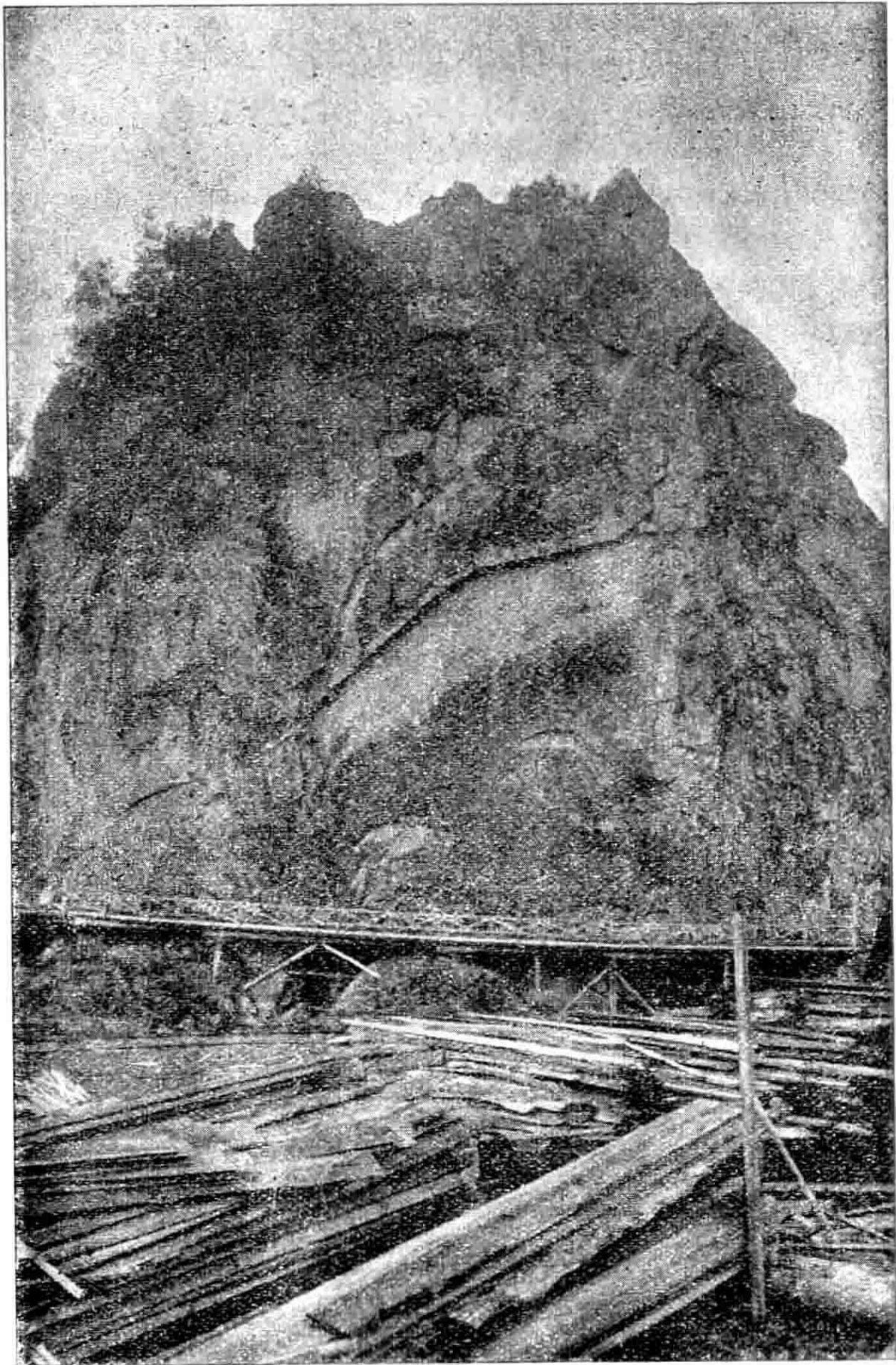
Munții mai importanți de pe Domeniu sunt următorii :

Sima	a	cărui	înălțime	atinge	1138 <sup>m.</sup>
Bourul	»	»	»	»	1141 <sup>m.</sup>
Ticoșul	»	»	»	»	1288 <sup>m.</sup>
Smida	»	»	»	»	1325 <sup>m.</sup>

Toți fac parte din culmea principală a Goșmanului.

**Ape.** — Dela NV către SE, Domeniul Bicaz e udat de râul Bistrița, pe o lungime de 13 km.

Bistrița, «râu de aur» cu drept cuvânt numit, căci este calea cea mai lesnicioasă și economică pentru transportul lemnăriei de pe întreaga vale și a ramificațiunilor ei, oferă Domeniului toate aceste avantagii, căci o mare parte din produsele lui lemnoase sunt transportate pe apa Bistriței.



Podul și PEATRA CORBULUI.

Al doilea curs important este Biczul care străbate Domeniul pe 12 km. lungime.

Neavând destulă adâncime, iar albia lui fiind în mai multe locuri închisă de stânci mari, nu poate servi la transportul lemnului. Amenajarea lui în acest scop ar fi posibilă, însă cheltuelile ce ar necesita lucrarea ar fi prea mari, ceea ce face ca pentru moment să nu fi realizabilă.

Alte pâraie de mai puțină însemnătate brăzdează domeniul în toate direcțiunile; din ele menționăm următoarele:

Ața, Secul, Floarea, Ticoșul, Tașca, Hămzoaia și Izvorul Muntelui.

**Clima.** — Clima Biczului înfățișează caracteristica climei de munte. De remarcă este însă faptul că nu arareori vânturile și mai cu seamă cele de V și SV bat cu furie, asprind oarecum temperatura localității, care totuși este plăcută, ceea ce face ca de câțiva ani, în timpul verii, Biczul să fie sediul mai multor familii orășene, care apreciază clima localității.

**Sate.** — Deși nu prea bogate în populațiune, totuși satele sunt numeroase și destul de apropiate unele de altele.

Cel mai important este Biczul, situat la vărsarea Biczului în Bistrița; el este reședința administrațiunii Domeniului și a celorlalte servicii de administrație publică.

Urmează în ordinea însemnătății lor, următoarele sate:

Cârnu, Ciungii, Capșa, Tașca Secu, Hămzoaia, Izvorul Muntelui, Dodenii și Ticoșul.

**Industrii.** — Printre industriile în legătură cu creșterea vitelor este de remarcant industria casnică a țesăturilor de lână.

Femeile fac cu dibăcie abă de lână țigaie de foarte bună calitate și destul de căutată. Din lână mai puțin aleasă și pe care de obicei o cernesc, fac diemiile de sucmane, pe cari le cos tot ele în feluri dela cele mai simple până la cele mai înflorate cu lănurii de diferite culori.

Nu rare sunt casele, în cari pânzeturile de bumbac și mai ales cele de cânepă care se cultivă mai pe la fiecă casă, se țes, mai mult sau mai puțin, pentru trebuințele lor proprii.

De remarcant este faptul, că portul caracteristic localității se păstrează încă destul de bine și cu toată tendința de introducere a stămburilor târgovețe; totuș aceste din urmă nu par a se adopta cu ușurință; la aceasta nu puțin contribuie impulsul ce din toate părțile—școală, Administrația publică și a Domeniului Coroanei,—se dă pentru menținerea portului strămoșesc, trainic și frumos.

## CAP. II.

### Domeniul agricol.

Domeniul Bicz fiind situat în regiunea de munte, dispune de foarte puține locuri propice culturii agricole, și acestea chiar sunt utilizate numai la cultura nutrețurilor artificiale, ca luțernă, trifoi și borceag, puțin porumb și restul pentru grădini de legume și pomi roditori pe lângă locuințele agenților.



Spre a ne da mai bine seama de infima suprafata ce poate fi utilizata in mod agricol, dam aci mai jos suprafata terenurilor agricole:

	Ha.
Pășune . . . . .	872.30
Fânețe naturale . . . . .	265.70
Fânețe artificiale . . . . .	3.—
Plantații de pomi roditori	1.—
Grădini. . . . .	4.80
	1146.80

Sătenii posed 250 de ectare de arătură întrebuințate exclusiv la cultura porumbului, deși nu e situațiunea lui aci, căci de cele mai multe ori nu se coace pe deplin, fiind expus a fi bătut de bruma ce cade de timpuriu în aceste localități.

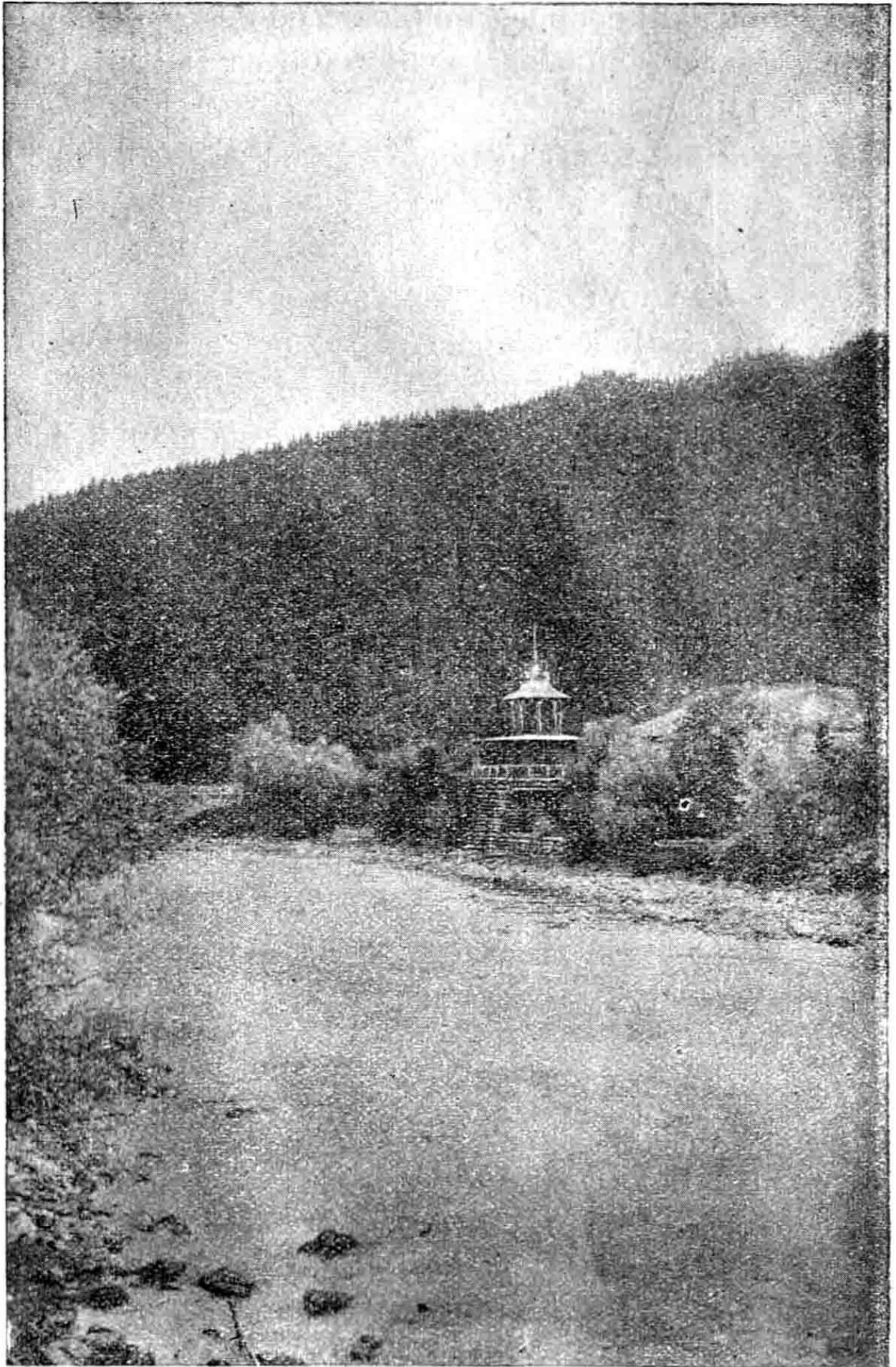
In anii din urmă s'au făcut și se fac încă încercări cu cereale de primăvară ca orzul, ovăzul.

Rezultatele sunt mulțumitoare, și spre a se da o dezvoltare mai mare acestor culturi, Administrația Domeniului Bicz le procură cu preț cel mai mic posibil sămânța necesară și de o calitate aleasă.

Pentru această localitate se prevede că cultura porumbului, până acum strâns legată de firea săteanului român, va fi încet cu încetul restrânsă și înlocuită cu cereale albe, cari au cea mai mare șansă de reușită.

Din cele ce preced rezultă că Domeniul propriu-zis nu dispune de suprafețe mari pentru o cultură pur agricolă. Aci creșterea vitelor formează obiectul principal, al ocupațiunii locuitorilor, și în al doilea rând vine exploatarea pădurilor.

Aceste două îndeletniciri formează principalele mij-



Vederea Bistriței cu chloșcul dela casele de administrație.

loace de trai ale populațiunii, care pe întreg Domeniu se urcă la cifra de 2381 suflete din cari: 1221 bărbați și 1160 femei.

Terenul agricol al Domeniului îl formează cele 872h.30 afectat pășunelor și 265h.70 afectat fânețelor, cari în cea mai mare parte se dau locuitorilor prin învoielile ce se fac în următoarele condițiuni:

**Pășuni.** — Invoiala pentru pășunarea vitelor locuitorilor privește trei categorii de vite și anume:

1. Vite mari, adică cai, boi și vaci de la 2 ani în sus.
2. Juncani, juncane, cârlani sau costruș, dela 1 la 2 ani.
3. Oile.

Prețul învoirii la pășunat a unei vite mari pe timpul dela 23 Aprilie și până la căderea zăpezii este de lei 6,20, iar muncă în natură câte 16 arii de coasă, inclusiv strânsul și clăditul fânului cosit.

Prețul învoirii vitelor din categoria a doua este jumătate din prețul și munca de prestat pentru vitele mari.

Pentru oi prețul este de un leu de fiecare oaie și câte 2 arii de coasă.

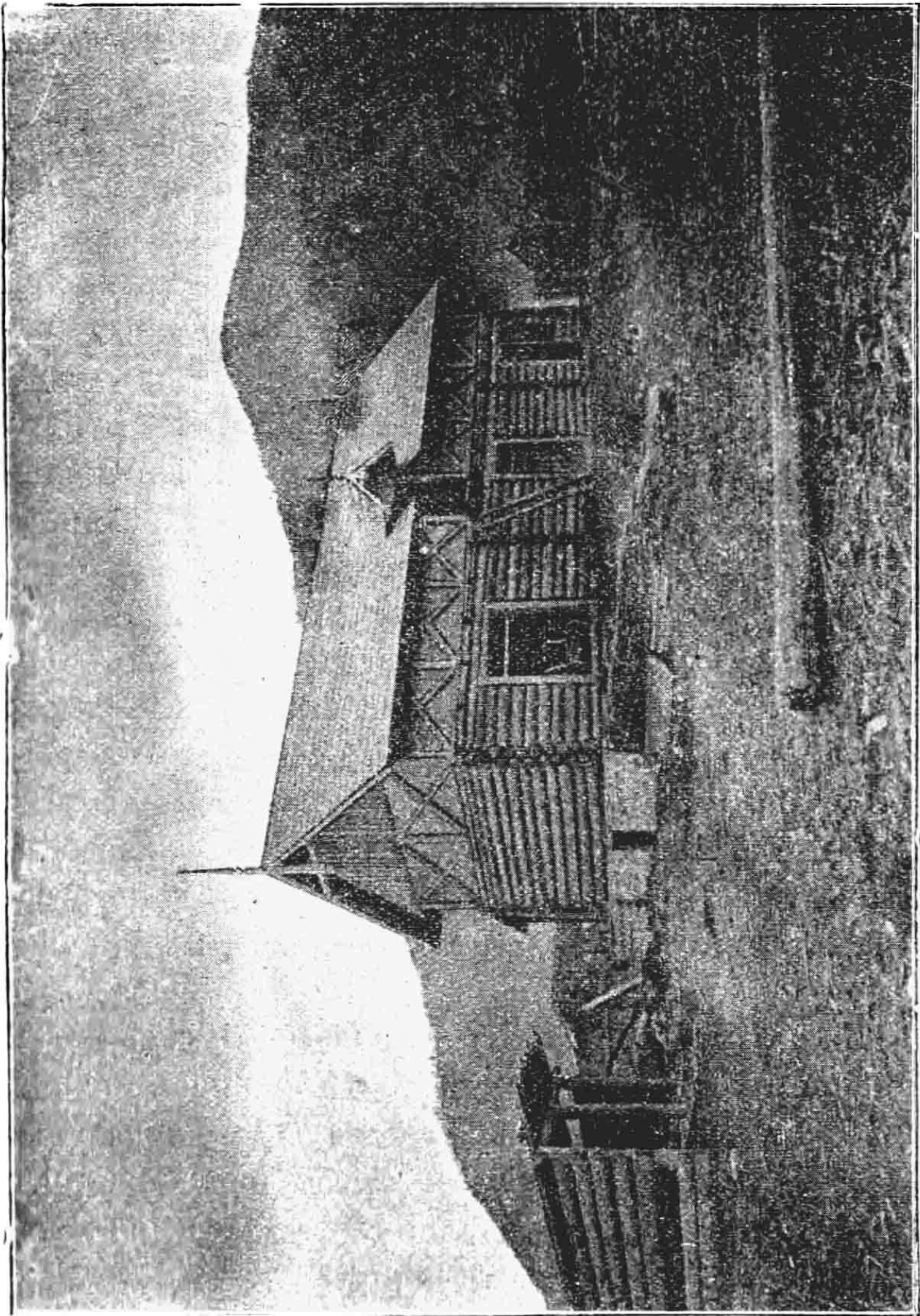
Atât vițeii sugători cât și mieii până la un an, sunt scutiți de plată.

Pe lângă obligațiunile de mai sus, sătenii învoiți cu vitele la pășune, mai au îndatorirea a face câte o zi cu palmele cei cu o singură vită, și câte două zile cei cu mai multe vite.

In cazul când săteanul are boi, cele două zile le face cu boii.

Aceste zile lucrătoare ce se impun învoiților, se în-





Model de grajd pentru vite.



trebuiețază aproape exclusiv la curățirea și întreținerea pășunelor și fânețelor, de cari se folosesc tot ei, servindu-le totodată ca exemplu pentru întreținerea fânețelor și pășunelor lor proprii.

Domeniul nu posedă un personal deosebit agricol, ci tot personalul silvic este însărcinat cu administrarea fânețelor și pășunelor, cari aproape toate fiind coprinse în perimetrul pădurilor, se socotesc ca un anex al ei, și deci, venitul lor se considera ca accesoriu al pădurii.

**Fânețele.** — Fânețele sunt toate naturale, afară de mici suprafețe cultivate pentru trebuințele Domeniului. Terenul fiind cu totul accidentat, nu permite utilizarea fânețelor, decât numai ca naturale.

Totuș, îngrijirile ce li se dă, atât prin curățirea plantelor năpăditoare, distrugerea moșuroaielor de cârtițe, cât și drenarea locurilor mlăștinoase, fac ca utilizarea pășunelor ca atare să se facă cu cel mai mare folos.

Utilizarea fânețelor se cedează locuitorilor, amăsurat cu trebuințele fiecăruia din ei, și contra unor prețuri, cari variază atât după calitatea ierbei, cât și după depărtarea și greutatea ce însoțesc transportul fânului până la locuințe.

Aceste variațiuni totuș nu sunt mari, căci prețul unui ectar de iarbă este între 15 și 25 lei.

Fânurile se fac, începând dela 20 Iulie și până la 1 Septemvrie, iar transportul lor la locuințe are loc mai mult iarna cu sania, din cauza accidentării terenului. Uneori, și mai cu seamă când fânul servește la alimentația oilor, consumarea lui se face chiar pe locul de cosire; aceasta însă numai iarna.

### CAP. III.

## Activitatea culturală pe acest Domeniu.

**Școli.** — Pe domeniul Bicz se află trei școli mixte rurale, toate construite cu cheltuiala Administrațiunii Domeniului Coroanei, cu săli spațioase, ateliere școlare și locuințe pentru învățătorii respectivi.

Aceste școli sunt astfel repartizate :

Una în satul Bicz, alta în satul Cârnu, și a treia în satul Tașca. Toate au suprafața trebuincioasă pentru grădina școlară, unde cultivarea pomilor roditori și a legumilor dă ocupație recreativă școlarilor și pildă bună locuitorilor.

Fiecare din aceste școli au câte un atelier pentru exercitarea copiilor la lucrări manuale, unde școlarii capată gustul meseriilor, ca în urmă să și-l poată dezvoltă la școala de meserii, înființată la Bicz de Ministerul Instrucțiunii publice încă din anul 1901.

Pentru propășirea acestor școli, Administrația Domeniului Coroanei nu cruță nimic, material didactic, ajutoare, întreținerea localurilor, combustibil, gratificații învățătorilor, în sfârșit se fac toate eforturile spre a se înlătură orice piedecă la mersul tot înainte al sătenilor, spre a contribuî la instruirea copiilor și îndemnă pe calea muncii și a cinstei, condiții de căpetenie pentru o viață mulțumită și prosperă.

Pe lângă fiecare din școlile aci menționate, se află câte o bibliotecă relativ bogată, fiecare având mai multe sute de volume, donate de Administrația Domeniului Coroanei.

Fără exagerare se poate afirma că asemenea biblioteci publice se găsesc cu greu, chiar în orașele noastre, și utilitatea cărților ce le compun, mărește încă și mai mult însemnătatea ce au.

Nu lipsesc nici cursurile de adulți, cari se țin destul de regulat, și la cari iau parte și foștii absolvenți ai cursului primar rural, spre a le îmborsăți cunoștințele.

În scopul ca aceste cursuri să fie cât mai cercetate, Administrația Domeniului Bicz încurajează fie cu cărți, fie cu preferința ce se dă în diferite lucrări de pe Domeniu acelora care iau parte la ele; rezultatele sunt mulțumitoare.

Șezătorile sătești și-au luat ființă în anul acesta, și rezultatele au întrecut așteptările. Într'adevăr eră o priveliște din cele mai interesante, văzând un număr de 70—80 de sătence îmbrăcate cu îngrijire, învârtind cu îndemânare fusul lor, or ocupându-se cu depănatul pe mosoare, lucratul la igliță, or cusutul la vreo catrință.

Oamenii de bine, cari le-au pus la cale, au înțeles rostul acestor adunări femeiești, unde contactul sătencilor cu soțiile fruntașilor satului, cari caută să nu lipsească, este școala cea mai folositoare pentru ele, iar sfaturile ce li s'au dat, și cele ce au auzit, au prins rădăcini în mintea lor.

**Banca populară.**—Domeniul Bicz posedă o Banca populară «*Ion Kalinderu*». Ea este transformarea vechii societăți culturale cu acelaș nume.

Astăzi această [Bancă constituită în conformitate

cu dispozițiile noiei legi a băncilor populare, numără 151 membri cu un capital depus de 8.500 lei.

Sediul ei este în satul Bicz, într'un local cedat în acest scop, de către Administrația Domeniului Coroanei, coprinzând :

1. O sală de lectură cu o bibliotecă bogată și aleasă.

Aci se întâlnesc membrii ei adeseori, citind reviste, discutând asupra intereselor băncii și ale locuitorilor.

2. O sală de teatru cu scena și cu decorurile necesare. Aci se dau reprezentații teatrale cu copii și adulții.

Piesele toate cu caracter moral și instructiv, atrag multă lume, cari se bucură de timpul folosit în acest fel.

## CAP. IV.

### **Domeniul Forestier.**

Domeniul Bicz, cu o suprafață păduroasă de 11600, din totalul suprafeței Domeniului de 13185,72 h.a., se poate numi cu drept cuvânt un Domeniu aproape exclusiv silvic.

Din masivele ce 'l populează, 60<sup>0</sup>/<sub>0</sub> sunt de reșinoase, brad și molift, care dau un lemn de construcțiune de bună calitate și căutat.

Fagul și mesteacănul formează 35<sup>0</sup>/<sub>0</sub>, iar pe o suprafață cu totul restrânsă se află puțin gorun (*quercus sessiliflora*).

Dela înființarea Domeniului Coroanei, lucrările de



ordin silvic intră într'o fază nouă. În afară de exploatările regulate și prudente ce s'au aplicat de atunci pădurilor, s'a căutat a se da întindere cât mai mare și lucrărilor de ordin cultural, asigurând atât proprietatea stării împădurite, cât și continuitatea ocupațiilor, ce sătenii găsesc în pădure și cari le aduc un câștig aproape neîntrerupt; aceasta a contribuit în mare parte la buna lor stare, care fără contradicere este cu mult superioară a locuitorilor de pe moșiile învecinate.

Exploatarea pădurii se face în regie, având și o exploatare în antrepriză pe pârâul Ața.

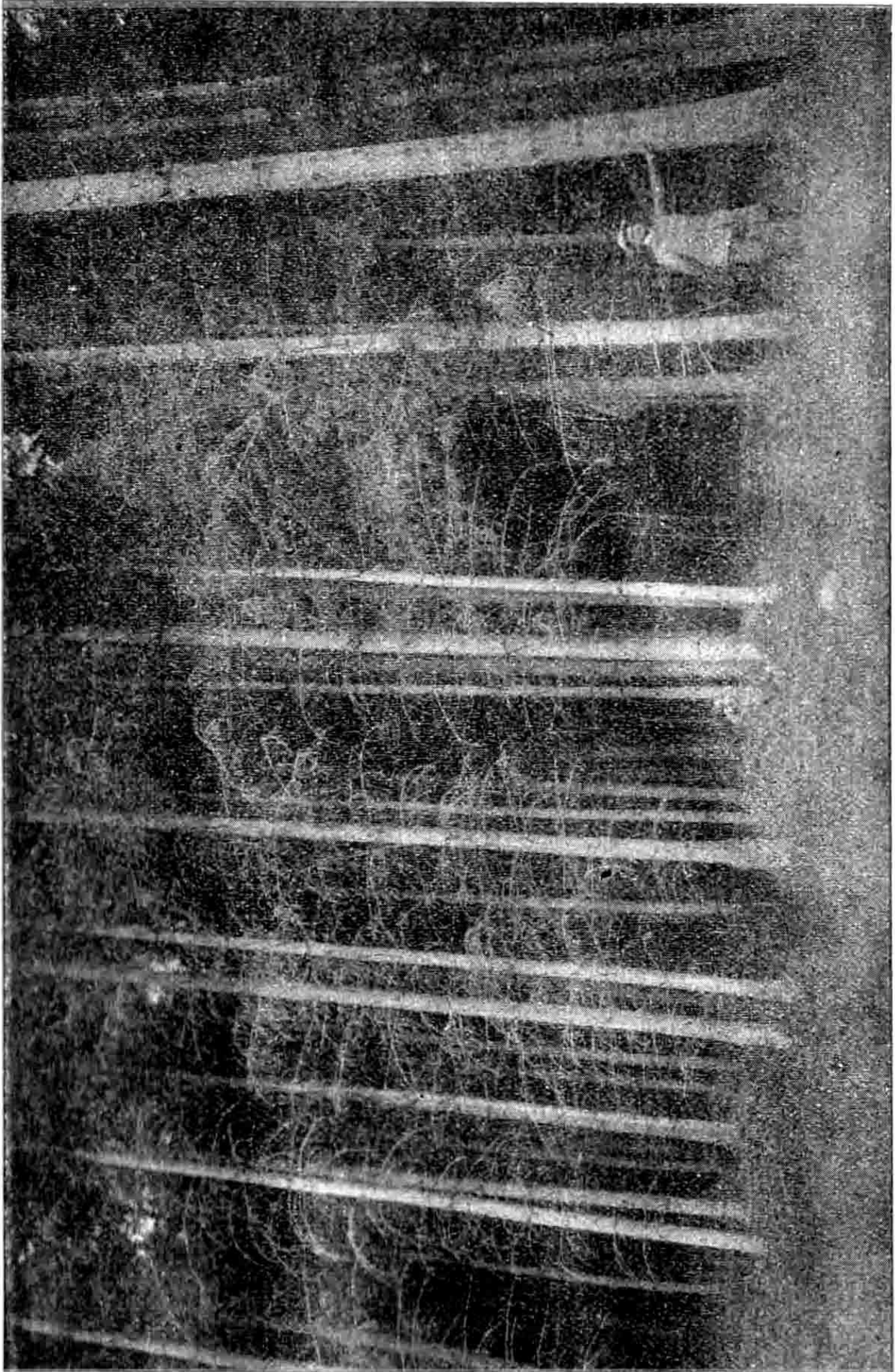
Exploatarea în regie datează dela 1894, și în decurs de 10 ani numai s'au făcut progrese însemnate atât cu privire la exploatarea propriu-zisă a pădurii, cât și în industrializarea lemnului.

**Amenajamentul.** — Exploatarea se face în conformitate cu prescripțiile amenajamentului pădurii Bicz, ce datează din anul 1900, din care principalele sunt :

Domeniul Bicz din punctul de vedere al gestiunii se împarte în 2 ocoale :

Ocolul Bicz cuprinzând o suprafață de	. . .	7570.82
» Tașca » » » »	. . .	5614.90
Total	. . .	<u>13185.72</u>

Fiecare din cele două ocoale este condus de către un silvicultor sub ordinile șefului regiei, care singur e în legătură cu centrul și primește ordinele dela Administrația Centrală din București, fiind răspunzător de toate.



Vederea unui masiv de molid.

Deși împărțită în 2 ocoale, totuș prescripțiunile amenajamentului nu admite decât o unitate de gospodărie.

Ca principiu conducător s'a admis împărțirea mai departe a Domeniului în zece serii, ale cărora limite sunt formate numai din linii naturale, râuri, pâraie, culmi, picioare principale și care formează totodată și sectoarele de poliție silvică.

S'a avut totodată în vedere la formarea seriilor, ca limitele lor să fie totodată limitele unui basin de recepțiune, mai mare sau mai mic, după natura locului.

Această împărțire oferă folosul că tot lemnul ce urmează a se exploata în aceeaș serie, va avea în genere aceeaș cale de transport, luându-și cursul spre locul de debitare sau de desfacere.

Seria cea mai mare este de 3.689.42, h.a., iar cea mai mică de 5.72 h.a.

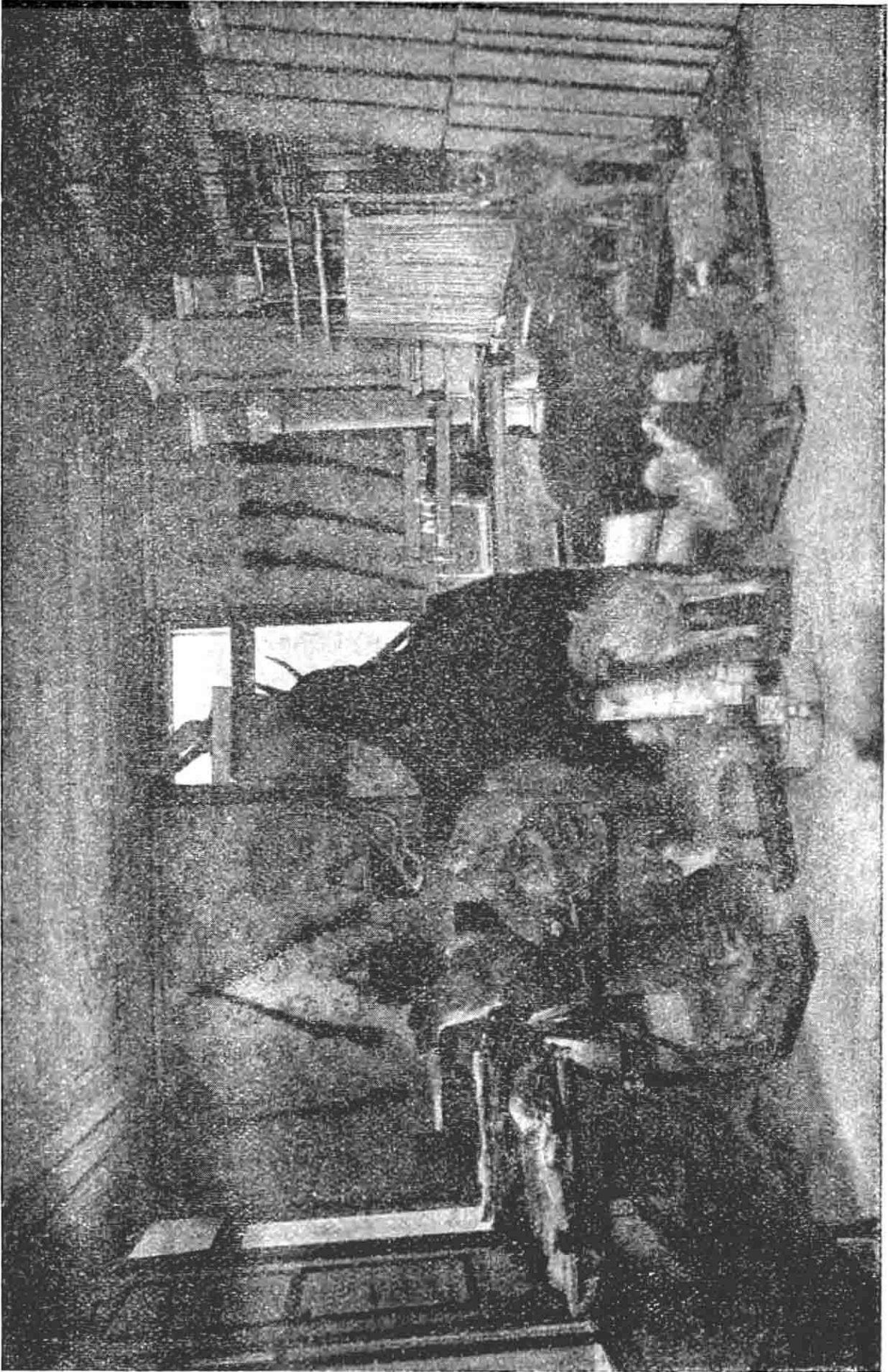
Seriile poartă numirea localității și s'au însemnat cu cifre romane dela I până la X.

S'a mai stabilit, după acelaș principiu împărțirea seriilor în afectații, cari de asemenea au linii naturale, pe cât posibil picioare secundare, iar prin excepție pâraie secundare. Numărul afecțiilor, însemnat cu cifre arabe, este variabil dela o serie la alta.

Fiecare afecție cuprinde mai multe parcele, cari, pe cât a fost posibil, fără a aduce prea mari jertfe nejustificate în șirul parchetelor de exploatare, în principiu s'au admis a se exploata în aceeaș perioadă.

Obiectul gospodăriei amenajamentului Domeniului Bicaz, este parcela, sub denumirea aceasta se înțelege un complex de arbori relativ uniform, în ce privește





Museu silvic.



solul, expoziția, speciile, etatea și densitatea masivului. La separațiunea parcelelor s'a adoptat, pe cât a fost cu putință, limite naturale, iar linii artificiale s'au admis numai acolo, unde erau impuse de situațiune.

S'a adoptat în amenajamentul pădurii Bicz gospodăria bazată pe cerințele reclamate de starea fizică a fiecărei parcele, singura care putea fi admisă de starea anormală a arboretelor.

Parcelatele au fost denumite cu literile *a*, *b*, *c*, etc.

Totalitatea parcelelor pădurii Bicz, atinge numărul de 318, de unde se poate vedea diversitatea arboretelor ce populează Domeniul.

În stabilirea limitelor parcelelor nu s'au fixat decât punctele de reper, căci separațiunea prin linii nu era de loc justificată, de oarece deosebirile ce existau între două parcele vecine, erau destinate să dispară în urma exploatării.

**Estimațiunea.**— La taxațiunea și estimarea lemnului aflător în parcelă s'a procedat în modul următor:

Pentru estimația arboretelor de la 60 de ani etate în sus, s'au făcut piețe de experiență a căror suprafață s'a luat în raport de 3—10% din suprafața parcelei, variind după valoarea ce aveã.

În scopul de a se estima cu cea mai mare aproximație, în parcelele cu caracter mai variat s'au făcut 2—3 piețe mai mici și în diferite locuri.

Piața odată fixată pe teren s'a împărțit speciile după poziția lor în masiv (dominant sau dominat), măsurându-se diametrul la 1m.30 dela sol pentru fiecare arbore sănătos, fără să se ție seamă de cei răi, necomerciabili și de cei dela 12 cm. diametru în jos,

iar pentru măsurarea înălțimilor, s'au format arbori tip, clasați după diametre din 10 în 10 cm.

Înălțimea s'a măsurat cu hipsometrul Faustmann, și s'au tăiat chiar și arbori spre a se face controlul măsurătorii, precizarea etății, a coeficientului de formă, și a creșterii decenale.

Pentru calcularea cubului total a masei lemnoase, pe lângă metodele mai sus indicate, s'au folosit mult și rezultatele obținute din exploatarea anterioare.

În masive mai importante s'a făcut și analiza creșterii anuale, folosindu-se burghiul lui Pressler.

În scopul de a nu se depăși masele lemnoase existente, s'a uzat de tablele lui Feistmantel pentru clasarea diferitelor bonități (calități) ale parcelelor pentru cari cubul masei lemnoase erà cunoscut, ca în urmă prin ajutorul menționatei table să deducem calitatea masivelor învecinate mai tinere ca 60 de ani, și să se afle în modul acesta și cubul acelor parcele. Densitatea masivelor s'a stabilit prin apreciere la fața locului.

Or și unde s'a introdus în calculul masei lemnoase vreun factor nemăsurat, a cărei limită însă erà bine definită prin experiență, s'a ținut a se da valoarea cea mai mică pentru a nu încărcă prea mult estimația.

Dăm aci mai jos și rezultatele sumare ale taxațiunii :

Masivul dominant	{	Reșinoase. . . . .	1.030.627 <sup>mc.</sup> ,3000
		Foioase . . . . .	474.273 <sup>mc.</sup> ,5000
		Total . . . . .	<u>1.504.900<sup>mc.</sup>,8000</u>
Masivul dominat	{	Reșinoase. . . . .	31.814 <sup>mc.</sup> ,5000
		Foioase . . . . .	6.721 <sup>mc.</sup> ,—
		Total . . . . .	<u>38.535<sup>mc.</sup>,5000</u>

*Recapitulație:*

Masiv dominant total . . . . .	1.504.900 <sup>mc.</sup> ,8000
Masiv dominat total . . . . .	<u>38.535<sup>mc.</sup>,5000</u>
Total general . . . . .	1.543.436 <sup>mc.</sup> ,3000

Acest volum reprezintă pentru prezent avutul Domeniului, în care cifră nu intră, după cum am mai spus dejă, decât lemnul comerciabil.

Pentru a învederă mai bine proporția speciilor, dăm aci mai la vale următorul tablou:

Reșinoase	{	Masiv dominant . . . . .	1.030.627 <sup>mc.</sup> ,300
		Masiv dominat . . . . .	<u>31.814<sup>mc.</sup>,500</u>
		Total . . . . .	1.062.441 <sup>mc.</sup> ,800
Foioase	{	Masiv dominant . . . . .	474.273 <sup>mc.</sup> ,5
		Masiv dominat . . . . .	<u>6.721<sup>mc.</sup>,—</u>
		Total . . . . .	480.994 <sup>mc.</sup> ,5

Ceeace revine câte 133m<sup>3</sup> la hectar; și cum bonitatea (clasa) stabilită după tabelele lui Feistmantel este pentru întreaga pădure VII, care dă o creștere anuală de 199m<sup>3</sup> la hectar de reșinoase și 115 de foioase, rezultă că actuala creștere este cu totul nesatisfăcătoare, și tendința amenajamentului pădurii Bicaz, a fost:

1. Să pună arboretele în așa condițiuni încât să dea creșteri normale;
2. Să transforme pe cât posibil pădurea de foioase în reșinoase.

Cu privire la suprafețele ocupate de rășinoase și de foioase, s'a stabilit că:

Reșinoase acopăr suprafața de . . . . .	7.160 <sup>Ha.</sup> 87
Foioase           »           »           » . . . . .	<u>4.439<sup>Ha.</sup> 45</u>
	11.600 <sup>Ha.</sup> 32

Cifrele de mai sus dau dovada despre starea împădurită, care predomină față de poeni și goluri de pe Domeniu.

Spre a ne face o idee despre suprafețele ocupate de diferite etăți, dăm aci următorul tablou :

Dela 1— 20 ani . . . . .	2 %
» 21— 40 » . . . . .	13 %
» 41— 60 » . . . . .	18,5 %
» 61— 80 » . . . . .	21,2 %
» 81—100 » . . . . .	10,5 %
» 100 înainte . . . . .	<u>34,8 %</u>
	100.—

Predomină deci mult etățile dela 41 ani în sus, și dacă starea fizică a pădurii ar fi normală, atunci masa sa lemnoasă ar trebui să întreacă cu mult fondul lemnos actual.

În baza celor ce preced, exploatarea pădurii Bicz va urmări aproape exclusiv în parcelele ce formează contingentul dela 81 la 120 ani în sus, pentruca la finele perioadei de 20 ani, să dispară acest contingent de etăți, care nu mai are o creștere satisfăcătoare, fiind un capital ce nu fructifică cum trebuie, iar pe de altă parte să se mărească contingentul etăților dela 1—20 ani.

**Regimul.** — Regimul ce s'a adoptat este codrul, singurul aplicabil, iar ca modalități de tratament, codrul cu tăieri de însămânțare, grădinaritul și tăiere rasă.

Nu s'a aplicat un singur tip de tăieri, căci nu era rațional pentru toate arboretele existente, iar aplicațiunea lor a fost lăsată latitudinii silvicultorului, care



este singurul în măsură a cunoaște tratamentul ce convine cutărui sau cutărui masiv.

Revoluțiunea (intervalul, în care aceeaș parcelă revine la exploatare) s'a fixat la 100 ani, timp suficient pentru a produce arborete cari să ajungă la termenul exploatabilității lor economice.

Pentru determinarea posibilității, s'a adoptat metoda pe suprafață și volum.

Dăm aci mai jos rezumatul tabloului relativ la exploatările ce urmează a se face în prima perioadă de 20 ani dela 1900 până la 1919 inclusiv:

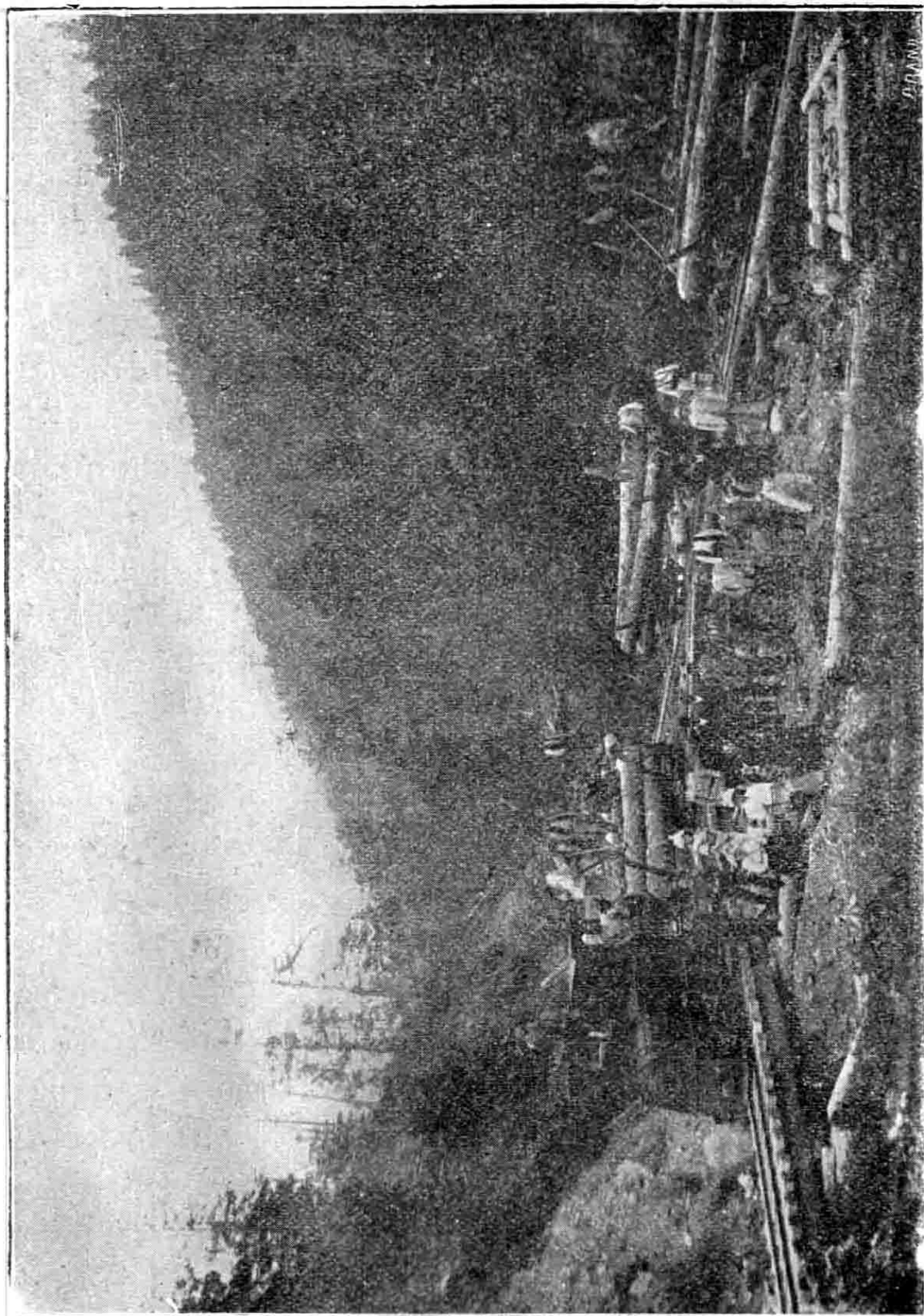
Prima perioadă	Deceniul I	{	rășinoase 49.859 <sup>mc.</sup> ,—	}	Pe supraf. de	5264,02 <sup>Ha.</sup>
			foioase 146.391 <sup>mc.</sup> ,—			
	Deceniul II	{	rășinoase 93.863 <sup>mc.</sup> ,—	}	Pe supraf. de	1034,10 <sup>Ha.</sup>
			foioase 134.446 <sup>mc.</sup> ,—			

În aceste cifre nu sunt coprinse produsele lemnoase rezultate din aplicarea operațiunilor culturale (lucrări făcute în scop de a favoriză creșterea masivului), produse ce s'au numit *interimare*.

Proiectul de exploatare coprinde amănunțit operațiunile de urmat în parcelele aflate în rând de exploatare în decursul a 10 ani.

**Repopulări artificiale.** — Pentru asigurarea regenerării masivelor, s'au prescris lucrări de repopulări artificiale ce urmează a se face atât în parchetele exploatare, cât și în terenurile neproductive astăzi, și cari prin natura lor sunt susceptibile de a fi împădurite.

Cum scopul urmărit în regenerarea masivelor este de a asigură existența rășinoaselor și înlocuirea fa-



Transportul butucilor pe calea ferată.

gului (care abundă) prin brad și molift, s'a prescris și în această privință toate operațiunile de urmat.

**Hărțile.** — Anexele amenajamentului sunt :

1. Hărțile de gestiune pe scara  $1/10000$ , făcute aparte pentru fiecare din cele două ocoale.

2. Hărțile de masive pe scara  $1/20000$ .

Cea dintâi coprinde scheletul topografic al Domeniului cu indicarea suprafețelor ce urmează a fi exploatare în deceniul I.

Toate aceste suprafețe exploatabile în primul deceniu, sunt colorate după un anumit sistem, indicat la legendă, pe când toate celelalte părți sunt necolorate.

Aceste planuri se modifică anual, prin umbrirea suprafețelor exploatare, astfel că la orice moment ne dau icoana fidelă a mersului exploatării.

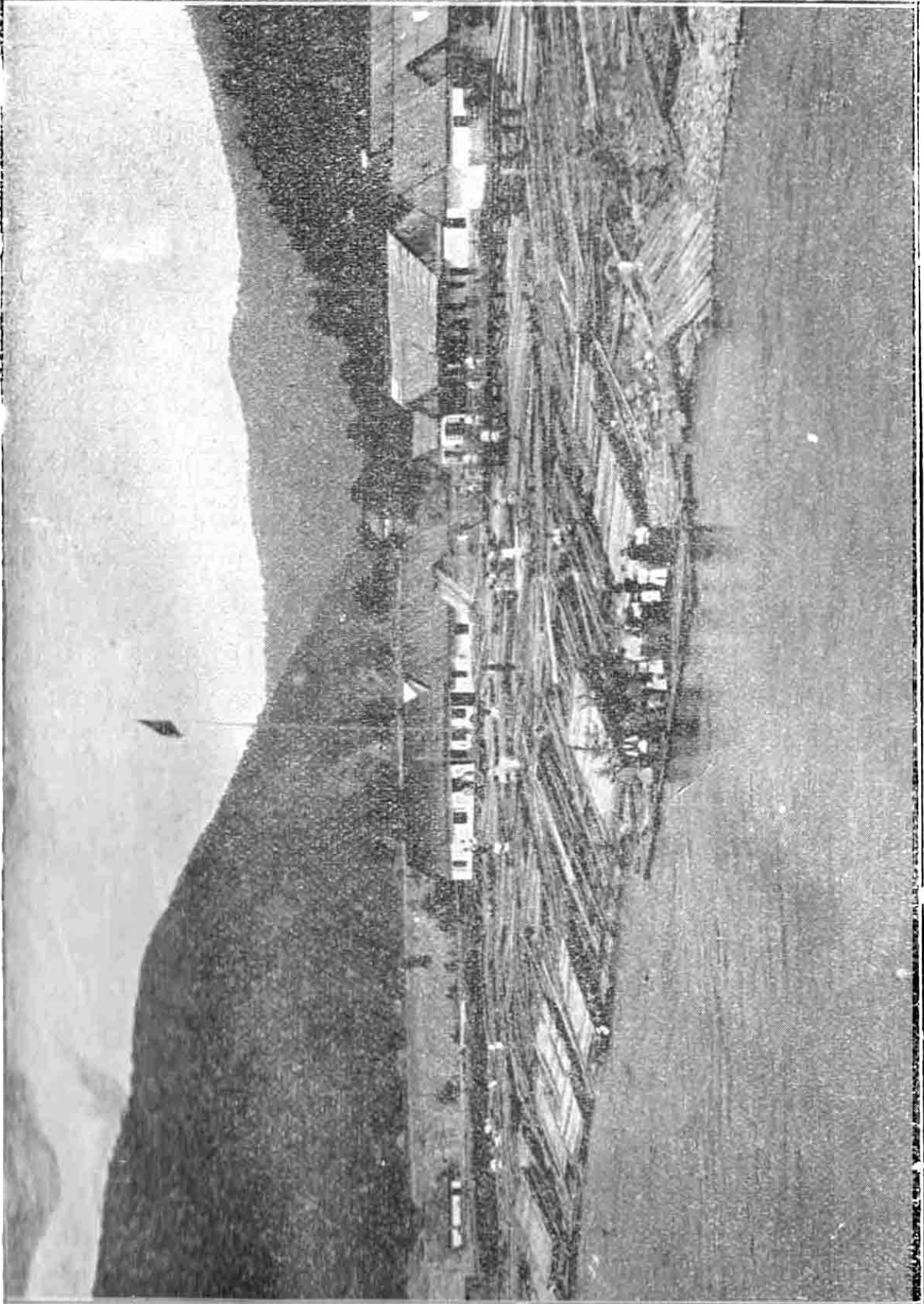
Hărțile de masive sunt expresiunea grafică a descrierii masivelor.

Prin colorațiuni convenționale s'a înfățișat masivele, deosebindu-le, atât după specie cât și, pentru aceeaș specie, după etate.

**Modul de exploatare.** — Conform cu prescripțiunile amenajamentului, tăierile în masivele rășinoase se încep prin Aprilie și Maiu, continuându-se până în Septemvrie, când începe strânsul butucilor la jghia-buri și pâraie, operațiune numită în localitate *corhă-nitul butucilor*.

În această manipulare, lemnul este expus mai mult sau mai puțin la deteriorări, după cum plantele sunt mai mari sau mai mici și pentru ca să se evite cât se poate mai mult spargerea lemnului la capetele





**Schela AIA de pe Domeniu Bicăz**



lui, mai obișnuit la cel dinspre vale, se teșește muchile retezătăturii, operațiune care trebuie bine făcută, căci joacă, după cum am zis, un rol important în evitarea detiorării lemnului.

Această operațiune se numește în localitate *olăritul butucilor*.

Odată butucii strânși la jghiaburi și pâraie, se începe așa numita lucrare de *ulucărire*, care are de scop aducerea butucilor la locul de încărcare numit *bufantău*.

Jilipurile se construiesc de către lucrătorii români, din localitate.

Lucrările de această natură, cu 6—7 ani înainte, erau făcute numai de specialiști străini, italieni și nemți, plătiți cu prețuri ce variau dela 5—10 lei pe zi.

Astăzi, aproape toți sătenii de pe Domeniu sunt obișnuiți în lucrările de ordin tehnic ale exploatării; numai grație stăruinței din partea Administrațiunii, care a avut să sufere pagube însemnate în cei d'întâi ani, întrebuintând numai Români, cari nu aveau deprindere în asemenea lucrări.

Transportul dela locurile accesibile carelor, se face atât iarna cât și vara; aceasta numai grație drumurilor de exploatare construite de Administrația Domeniului Coroanei, și cari astăzi ocupă o întindere de peste 30 km.

Aceste drumuri șoseluite sunt astfel repartizate:

1. Șoseaua Secu, cu o lungime de peste 16 km., pe lângă că deservește întreg bazinul pâ râului Secu, și este principala arteră de comunicație între parchețele de exploatare și șoseaua comunală, Bicz — Vama

Bicaz, are și importanța că leagă bazinul Ață, a cărui curgere este în pârâul Tarcău, situat pe proprietatea Statului, cu bazinul Secului, — stabilind astfel o comunicație lesnicioasă între cele două bazine, fără a se trece pe proprietate străină.

2. Șoseaua Râpile, este o arteră secundară a precedentei șosele, construită în bune condițiuni pe 3 km., pe valea pârâului Râpile.

3. Șoseaua din bazinul Floarei, cu o lungime de 5 km., deservește exploatarea basinelui cu acelaș nume, are pante până la 10%, cari au fost inevitabile din cauza configurațiunii terenului.

4. Șoseaua Cojușna pe valea pârâului Cojușna, deservind exploatarea lemnului de fag pentru foc.

5. Șoseaua Cătărgel construită pe 2 km., în scopul exploatării atât a lemnului de brad cât și de fag.

Acestea sunt până acum drumurile de exploatare construite cu cheltuiala Domeniului, a căror întreținere se urcă anual la suma de lei 2000, considerând avantajul, că aproape toate aceste drumuri șoseluite, au un substrat pietros, iar pietrișul de întreținere este în imediată apropiere de ele.

Pe măsură ce exploatările vor fi strămutate în bazinele unde nu există drumuri, se vor construi și ele, astfel că la finele primii perioade de exploatare care va fi la 1919, va trebui să fie executate încă 43 de km. drumuri șoseluite.

**Pepiniere, plantațiuni.** — Domeniul Bicaz posedă trei pepiniere, din care două servă la creșterea puieților de rășinoase, destinați la repopulări, iar cea de a treia este destinată numai culturii arborilor roditori.

Cele două dintâi pepiniere sunt situate: una în seria Ața-Bour, alta în seria Secu.

*Pepiniera Ața-Bour* ocupă o suprafață de 1 ectar.

Inițierea acestei pepiniere a avut loc în anul 1892 și trebuința ei s'a simțit îndată după începerea exploatarei Ața-Bour.

Primii puieți, care s'au plantat în anul 1895, au servit la repopularea unei suprafețe de 180 hectare pădure distrusă de Nonă (*Psilura Monacha*), care a bântuit în anii 1893 și 1894.

Suprafețele plantate în urmă, din această pepineră, au fost din ce în ce mai reduse, prin faptul că s'a utilizat plantațiunile, numai la complectările ce se simțiau necesare și acolo numai unde regenerarea prin însemânțarea naturală nu erà asigurată.

Se poate menționă aci, că exploatarea seriei Ața-Bour, bazată pe două tăieri de regenerare, una de însămânțare și alta definitivă, aplicate la interval de 10 ani, a dat rezultate foarte bune, căci regenerarea s'a făcut în mod natural și aproape pretutindeni.

În arboretele de rășinoase în amestec cu fag, s'a secuit (inelat sau ciungit) fagii, prin tăierea întregii zone generatoare, în scopul de a se uscă, ca astfel să nu se poată reproduce din sămânță; rezultatele au fost și aci favorabile însămânțării cu reșinoase.

La finele perioadei de exploatare a seriei sus numite, care va aveà loc în anul 1907, se vor mai face ultimele complectări, după care rolul acestei pepiniere va fi terminat.

*Pepiniera Secu* are un caracter mai permanent ca cea dintâi, prin aceea că de aci se întrebuintează pu-

ieții necesari la repopulările ce se fac în toate celelalte serii ale pădurii.

Situată în centrul seriei Măgura, una din cele mai importante, servă și pentru creșterea puieților mai mari de rășinoase, întrebuințați la ornamentarea grădinilor de pe lângă locuințele agenților, și chiar pentru particulari în schimbul unui minim preț.

*Pepiniera Bicz* este de arbori fructiferi, creată în scopul de a produce și distribui locuitorilor pomi, dezvoltându-le gustul de a-i avea și îngriji.

Pepiniera este la începutul ei, și coprinde pomii următori: meri, nuci, pruni, cireși și vișini.

Distribuirea pomilor la țărani se face în mod gratuit, și li se dau în acelaș timp și sfaturile necesare pentru plantarea și întrebuințarea lor.

În regenerarea masivelor de reșinoase de pe Domeniu, însămânțările artificiale își au locul lor meritat, căci în urma experiențelor făcute se poate afirma că aceste însămânțări au dat rezultate mult mai mulțumitoare decât plantațiunile și cu cheltueli mult mai mici.

Se deslușește însă că aceste rezultate obținute sunt numai în cece privește lucrările executate, fie în parchete de rășinoase sau fag curat deja exploatare, fie în masiv rar, nu însă în goluri unde însămânțarea are mult mai puțini sorți de reușită decât plantațiunea.

Procedarea urmată la însămânțare este aceea în cuiburi, care, deși mai costisitoare ca aceea prin împrăștiere, are avantajul că reușește mai sigur, prin faptul că se înlătură pătura de frunziș și se stabilește



mai bine contactul între sămânță și pământ; pe de altă parte se face economie de sămânță prin acest procedeu, întrebuintându-se chiar mai puțin de  $1/2$  din cantitatea necesară prin împrăștiere.

Însămânțările se urmează în fiecare an, atât în parchetele exploatare, de rășinoase cât și mai ales în parchetele exploatare de fag curat, unde tendința este ca, prin însămânțări de molift, să se transforme arboretul exploatat de fag în arborete de molift și deci mai de valoare.

Rezultatele sunt îmbucurătoare și până în prezent aproape toate suprafețele exploatare și ocupate mai înainte de fag sunt însămânțate cu molift, având vegetație destul de viguroasă.

**Exploatarea.** — Domeniul Bicz are două exploatare, distincte după modul cum ele se fac.

Una în regie și alta prin antrepriză.

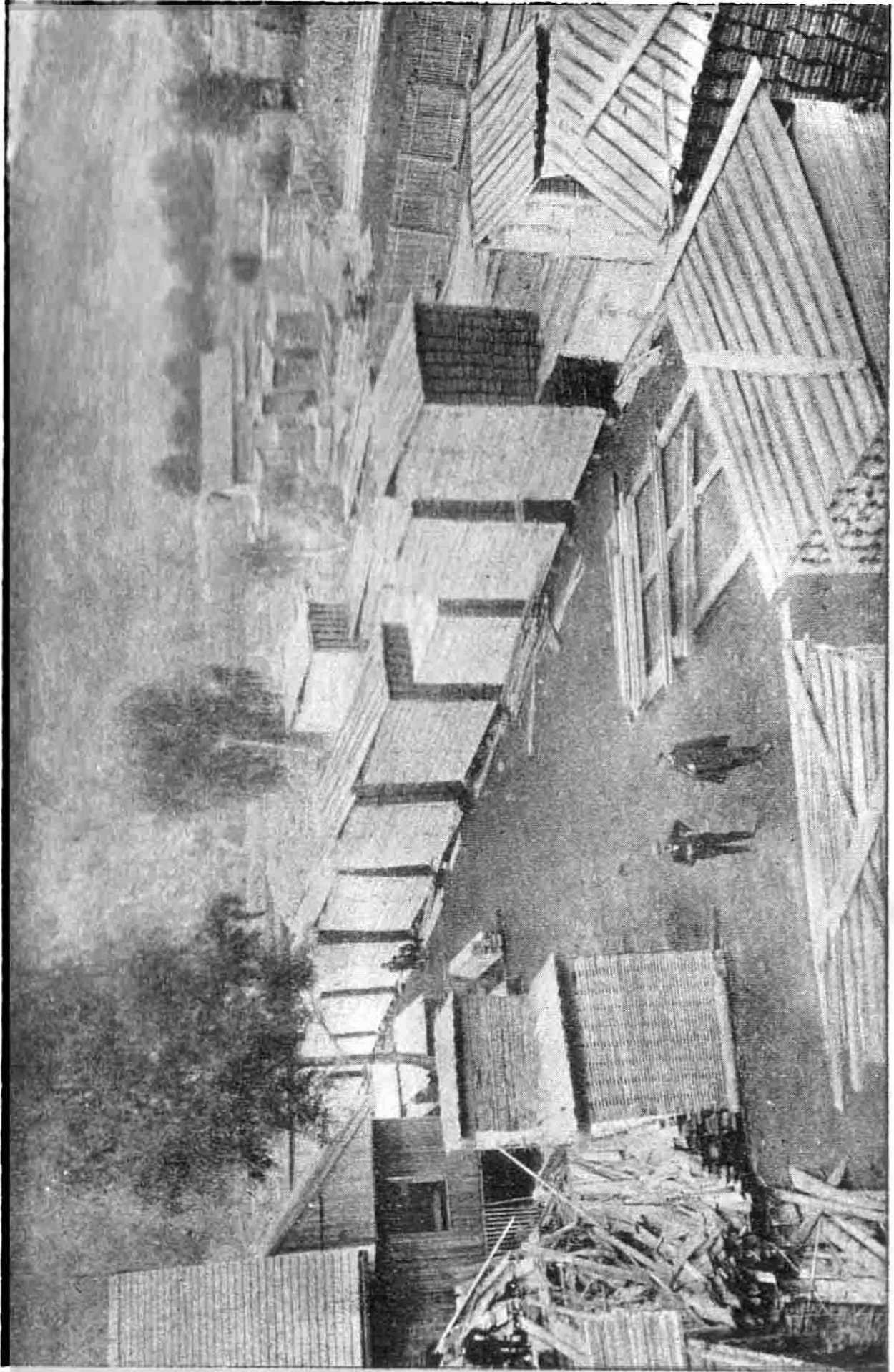
Prin exploatarea în regie se extrage anual, conform amenajamentului, 12000 m. c. lemn de rășinoase (brad și molift) și 8000 m. c. de foioase (fag).

Tăierile la rășinoase încep primăvara și continuă până toamna.

Arborii se fac butuci, cu lungimi după trebuință, și în urmă sunt transportați la ferăstrăul sistematic al Domeniului dela «Piatra-Corbului», unde se transformă în cherestea.

**Ferăstrăul „Piatra-Corbului“.** — Aceasta instalațiune datează din 1900.

Forța motrice este idraulică; luată din pârâul Bicz și condusă pe o lungime de 1100 metri, câștigă



Depozitul de material dela gaterul PEATRA CORBULUI.

o cădere de 11 metri, cu un debit de peste  $1 \text{ m}^3$  pe secundă, producând o forță utilă de 120 cai.

Turbina sistem Francis din fabrica Ganz & C-nie din Buda-Pesta este o construcție modernă și foarte solidă.

Următoarele mașini sunt instalate pentru debitarea lemnului în cherestea.

1. Un gatter ferăstrău-mecanic, cu o deschidere la ramă  $0^{\text{m}}85$  construit în fabrica König August-Hütte din Drezda. Este un sistem de gatter numit cu caturi. Debitează foarte bine, însă este puțin solid, și de aceea cere o atențiune cu totul deosebită în manipularea lui.

2. Un gatter având deschiderea ramei de 64 cm. Este construit în fabrica G. Tophan-Viena, una din cele mai renumite în materie de ferăstrae.

Taie foarte bine, și e de o mare soliditate.

3. Două ferăstrae circulare, cari servă la tivitul scândurilor și la fasonatul lețurilor.

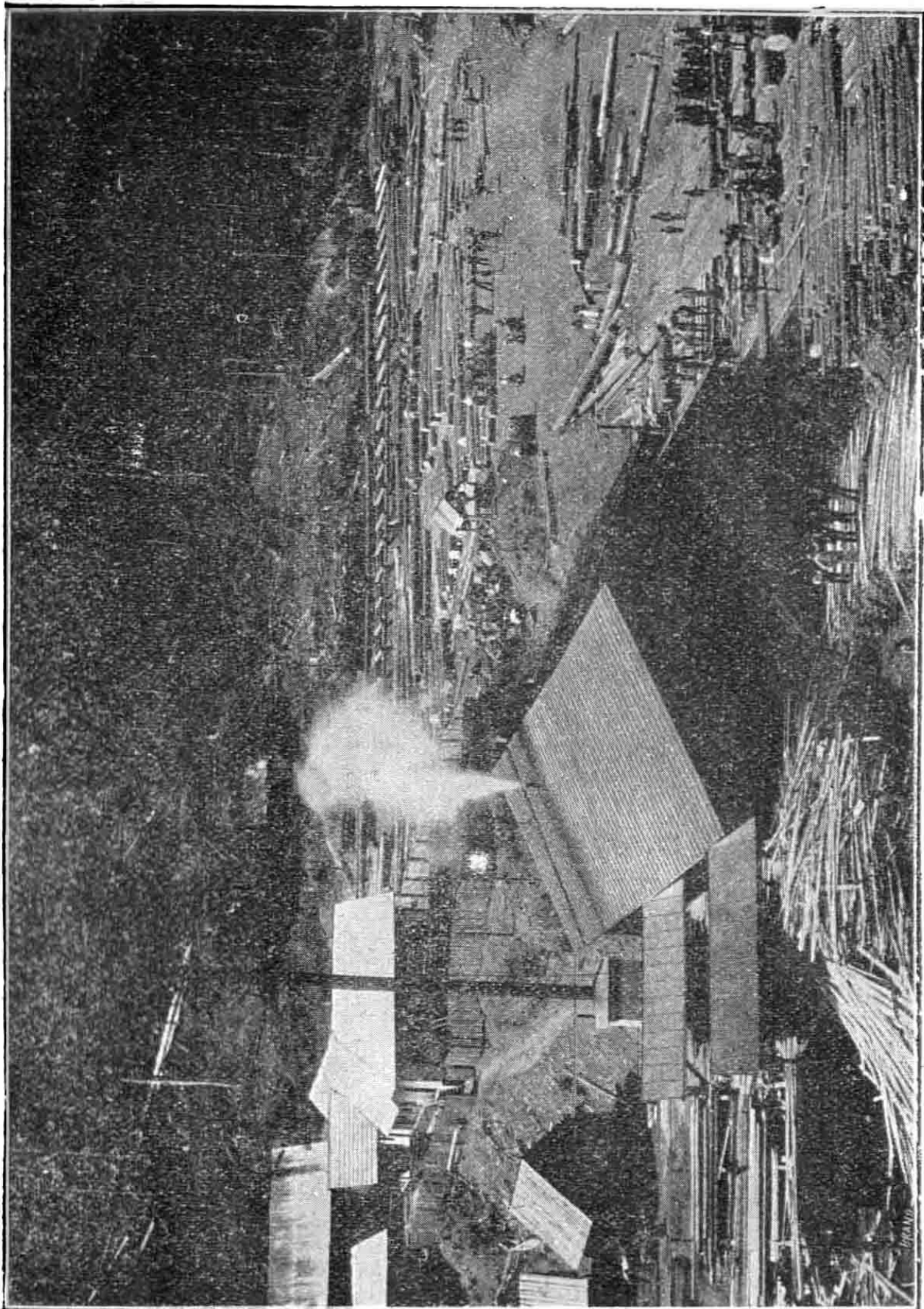
4. Un ferăstrău pendulă prin ajutorul căruia se rătează cherestea în anumite lungimi.

5. Un ferăstrău venețian, cu o singură pânză, numită în localitate «*canapea*», servește la debitarea butucilor cu dimensiunea dela 80 cm. de diametru în sus.

În afară de aceste mașini, mai sunt și cele numite auxiliare, astfel:

- a) Mașina de ascuțit pânzele de ferăstrău;
- b) Un strung mecanic cu accesoriile lui;
- c) O mașină de găurit;
- d) O mașină de presat și tăiat dinții la pânze;
- e) Un dinamo de 110 volți și 80 amperi, care





„Vederea generală a gaterului dela „ATA”.



servește la iluminarea fabricii și a locuințelor lucrătorilor.

În genere se poate afirma că instalația așa cum se găsește astăzi îndeplinește toate condițiunile cerute unei întreprinderi de acest fel.

Annual se transformă în cherestea până la 12.000 metri cubi lemn de brad și molift, din care rezultă ca 6500 metri cubi cherestea, ceace dă un procent de fabricare egal cu 54<sup>0</sup>/<sub>0</sub>, care pentru dimensiunile lemnului ce se exploatează acum, dimensiuni în genere mici, este un rezultat mulțumitor.

Cherestea lucrată în ferăstrăul Piatra-Corbului, se desface atât în țară, cât și în străinătate, și anume:

În țară sunt utilizate mai mult lungimile de 4 și de 5 metri în diferite grosimi și lățimi, calitatea cea mai bună.

În Germania sunt cerute lungimile de 4,50 și 3m.

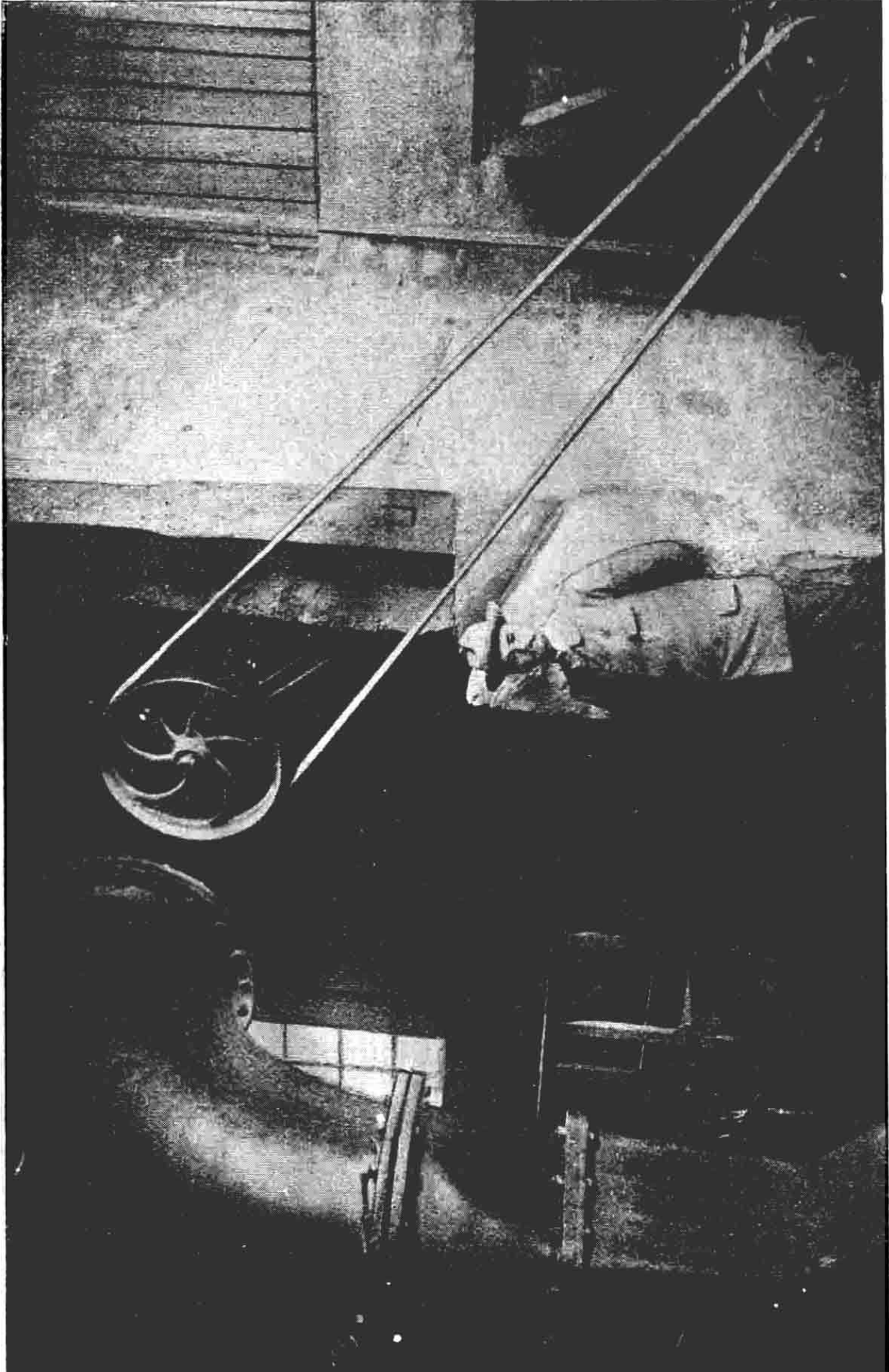
Calitatea este normală, adică un amestec din calitatea I-a cu a II-a.

Drumul urmat de cherestea este:

Dela fierăstrău cu carele până la Piatra-N., de unde pe calea ferată este transportată la Galați. Aci este încărcată în vapoare și transportată până la Rotterdam, unde este din nou descărcată spre a se încărcă în șlepuri, pe cari urcă Rhinul, și e distribuită în diferite localități.

În cea mai mare parte, cherestea provenită dela Bicz, este transportată în modul arătat mai sus până la Colonia pe Rhin (Köln a. Rh.), una din cele mai renumite piețe de lemnărie din Germania.

În Turcia și în Grecia se desface mai mult dulăpărie,



**Vederea turbinel de la gaterul PEATRA CORBULUI.**

care până la Galați este transportată pe apă în plute, iar aci se încarcă pe Ceamuri, Caice și Trihandiri, pentru a fi transportată mai departe în Orient.

În mare parte dulăpăria ce se exportă în Orient servă la facerea scândurilor pentru lăzi, și pentru acest motiv calitatea lor nu e cerută cu scrupulozitate.

Prețurile cherestelei, socotite la Piatra încărcată în vagon, variază dela 26 la 34 lei metru cub, după calitate. Dulăpăria la Biczăz predată la malul Bistriței, se vinde cu 20 până la 22 lei m<sup>3</sup> inclusiv legăturile necesare pentru facerea plutei.

**Personalul Domeniului.** — Domeniul Biczăz are în serviciul său următorii agenți, care deși nu în mare număr, totuși sunt îndeștulatori serviciului fără ca el să sufere:

Un șef de regie, ale cărui atribuțiuni sunt: conducerea și executarea lucrărilor de importanță mai mare.

El are răspunderea Administrației Domeniului, și se conduce după normele prescrise de Administrația Centrală.

Locuște la sediul Administrației din Biczăz.

Este ajutat de următorul personal sub-altern:

Un silvicultor cu reședința în satul Tașca.

Un silvicultor-ajutor cu reședința în Biczăz.

Un contabil.

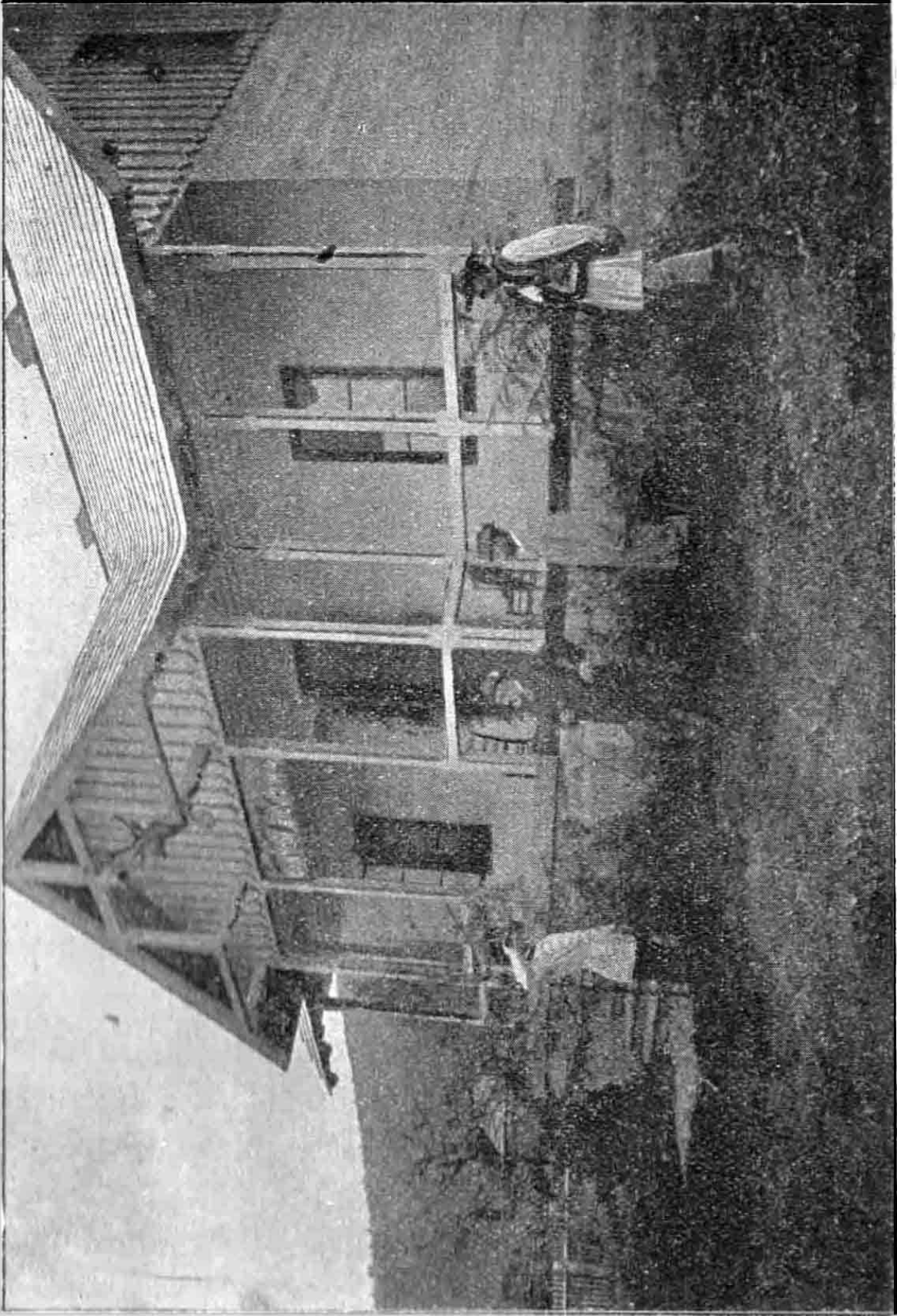
Un magaziner.

Un brigadier silvic.

Un conductor al fabricii Piatra-Corbului.

Un ajutor-conductor.

Un primitor al lemnului rotund.



**Cantonul silvic FLOAREA**



Un mecanic.

Unsprezece pădurari.

În afară de acest personal permanent, mai sunt întrebuințați temporar supraveghetori la diferite lucrări, în cari sunt zilnic 60 la 80 lucrători, toți săteni de pe Domeniu, plătiți în mediu cu 2 lei ziua cu mânele, și 4 lei ziua cu carul; astfel că un lucrător câștigă 500 lei în cazul întâiu, 600 — 700 lei în al doilea.

**Locuințe.** — Toți agenții Domeniului locuiesc în clădiri construite anume pentru acest scop, având fiecare locul de cultură necesar pentru legume și câte o mică grădină de agrement.

În total, Domeniul are construite 23 de locuințe, cu 86 camere.

Grajduri sunt 10.

*Venitul* total al Domeniului, este actualmente în cifra rotundă 50.000 de lei, poate însă să varieze prin schimbarea prețurilor.

**Incheiere.** — În timp de 20 ani, dela înființarea Domeniului Coroanei, Domeniul Bicz a făcut progrese vădite în toate privințele.

Diversitatea lucrărilor ce s'au executat pe Domeniu, o administrațiune care un moment n'a încetat a da locuitorilor dovada muncii și a bunelor deprinderi, au schimbat populațiunea ignorantă și nepăsătoare de pe atunci într'una mai muncitoare și cu mai multă grijă de sine.

Starea materială din îngrijitoare în trecut, este astăzi, dacă nu înfloritoare, totuș destul de bună, și

în ultimul timp influență binefăcătoare a băncii populare locale «I. Kalinderu», se simte căci aproape jumătate din locuitorii Domeniului au economii depuse, ceea ce nu poate fi decât foarte îmbucurător.

Locuințele sătenilor astăzi nu mai sunt înconjurate ca odinioară de burueni și gunoaie; mai dearândul straturile de zarzavat le-au luat locul; iar gunoiul ce în trecut ardeà zile întregi, astăzi este strâns cu îngrijire și dus pe ogoare; aceste toate nu le-au făcut numai mulțumită celor auzite adesea pe la întrunirile societății, ci văzând cum se face pe locurile Domeniului, ba chiar și mai mult, spre a se putea ajunge mai repede la rezultatele de astăzi, s'au impus locuitorilor cultura grădinelor de zarzavat, gunoarea, ș. a., prin contractele de învoeli la pășune.

Odată cu gustul de gospodărie, s'a căutat a dezvoltă printre locuitori gustul de tot ce e frumos și plăcut ochiului.

Locuințele joase cu ferestre mici dispar din ce în ce mai mult; astăzi ele sunt clădite mai bine, cu frontoane și ferestre mari, cu dușumele; iar pentru a ajunge la acest sfârșit, Administrația Domeniului Coroanei le dă lemnul necesar mai efin, cu condițiune ca clădirea să întrunească anumite condițiuni.

În acest fel casele construite astăzi, sunt toate cu aspect mai atrăgător.

Cu privire la cultura terenului și la creșterea vitelor, se poate zice că, este un progres, căci alternarea culturilor, neobișnuită în trecut, astăzi este adoptată de mare parte din ei: porumbul, orzul și chiar lucerna se găsesc la o bună parte din locuitori, cari

recunoscând tot mai mult necesitatea nutrețurilor artificiale, în fiecare an își mărește suprafața cultivată cu lucernă și orz, cari lipseau cu totul cu 10 ani în urmă.

În creșterea vitelor, boii de muncă sunt mai bine îngrijiți, și astăzi nu mai sunt decât puțini din locuitorii pe Domeniu, cari să n'aibă un grajd bunicele pentru adăpostul vitelor.

La unii se poate vedeà chiar grajduri cu canale de scurgere și groapă de gunoiu.

În rezumat, starea de odinioară tinde să dispară, spre a-i luà locul o stare mai bună, grație străduințelor Administrației Domeniului Coroanei, care nu încetează a aveà ca primă preocupare starea săteanului, din care, Domnul Ion Kalinderu, Administratorul acestei instituțiuni, își face aproape un cult, spre îndeplinirea înaltei voinți a M. S. Regelui.

## TABLOU

de instalațiuni și clădirile de pe Domeniul Coroanei Bicz aflate în ființă la 1 Ianuarie 1906.

No. curent	FELUL INSTALAȚIUNII SAU CLĂDIRII	Anul înființării	Durata probabilită a clădirilor	Valoarea				Observațiuni
				inițială		actuală prin amortisment		
				LEI	R.	LEI	R.	
1	Casele de Ad-ție și atenansele.	1887	100ani	40830	—	33072	30	De cărămidă
2	Cancelaria și muzăul.	1904	"	13500	—	13240	—	De cărămidă
3	Casa forestieră din gura-Biczului	1890	"	11700	—	9828	—	De cărămidă
4	Locuința contabilului cu grajdul de vite și șură.	1891	50 ani	4270	—	2989	—	de lemn lipită
5	Locuința silvicult.-ajutor	1888	"	4500	—	2880	—	" "
6	Locuința silvicultorului de la Tașca cu grajdul.	1899	100ani	5800	—	5394	—	" cărămidă
	Transport.			8 600	—	67403	30	

No. curent	FELUL INSTALAȚIUNII SAU CLĂDIRII	Anul înfiin- țării	Durata pro- babila a clă- dirilor	Valoarea				Observațiuni
				inițială		actuală prin amortis- ment		
				L.R.	B.	L.R.	B.	
	Report . . . . .			80600	—	67403	30	
7	Prisaca . . . . .	1896	50 ani	5700	—	5130	—	De lemn
8	Locuința închiriată oficiului telegrafo-postal . . . . .	1887	„	3150	—	1953	—	de lemn lipită
9	Atelierul de fierărie. . . . .	1895	„	3500	—	2030	—	„ „ „
10	Magazia de material lemnos	1897	„	1200	—	744	—	„ „
11	Clădirea închiriată școalei de meserii . . . . .	1888	„	17500	—	11200	—	„ „
12	Atelier de lemnărie . . . . .	„	„	8100	—	5184	—	„ „
13	Spitalul județian . . . . .	1874	100ani	26300	—	17884	—	„ cărămidă
14	Localul Societății culturale.	1868	„	16500	—	10230	—	„ „
15	Fierăstrăul „Piatra-Corbu- lui“. . . . .	1900	50 ani	50000	—	44000	—	De lemn
16	Locuința conducătorului de la fierăstrăul „Piatra-Cor- bului“. . . . .	1902	150ani	3500	—	3406	68	De piatră
17	Cantonul silvic din Râpi . . . . .	1894	50 „	3500	—	2660	—	„ lemn
18	Semințeria de conifere cu magazia . . . . .	1896	50 „	3000	—	2400	—	„ lemn
19	Cantonul silvic No. 3 dela Ața. . . . .	1894	50 „	3600	—	2736	—	„ „
20	Cantonul silvic No. 4 dela Floarea cu un grajd țără- nese . . . . .	1896	50 „	3500	—	2800	—	„ „
21	Moara din Cheile Bicazului							„ „
22	Moara dela Floarea . . . . .	„	50 „	1000	—	580	—	„ „
23	Coliba de adăpost dela Floa- rea . . . . .	1898	50 „	600	—	504	—	„ „
24	Coliba de adăpost dela Ața	„	50 „	600	—	504	—	„ „
25	Grajdul și șopronul dela fie- răstrăul „Piatra-Corbului“	1901	50 „	2000	—	1800	—	„ „
26	Locuința turbinistului . . . . .	„	50 „	1000	—	900	—	„ „
27	Locuința ascuțitorului . . . . .	1901	50 „	1200	—	1080	—	De lemn
28	„ circularistului . . . . .	„	„	1200	—	1080	—	„ „
29	Cancelaria fierăstrăului Pia- tra Corbului . . . . .	„	„	500	—	450	—	„ „
30	Locuința cărbunarului . . . . .	„	„	500	—	450	—	„ „
31	„ străjerului . . . . .	1902	„	950	—	874	—	„ „
32	Două șoproane pentru con- servarea scândurilor. . . . .	„		1100	—	1018	—	„ „
33	Locuința lucrătorilor fierăs- trăului „Piatra-Corbului“	1904		1500	—	1440	—	„ „
	Total . . . . .			243800	—	191360	98	



# TABLA DE MATEFII

## CAP. I.

### Geografia Domeniului.

	Pag.
Istoricul . . . . .	3
Situațiunea . . . . .	4
Căi de comunicație . . . . .	4
Autoritățile de care ține comuna . . . . .	4
Descrierea geografică . . . . .	5
Munți . . . . .	5
Ape . . . . .	5
Climă . . . . .	10
Sate . . . . .	10
Industrii . . . . .	11

## CAP. II.

### Domeniul agricol.

Pășuni . . . . .	14
Fânețe . . . . .	16

## CAP. III.

### Activitatea culturală pe acest Domeniu.

Școli . . . . .	17
Banca populară . . . . .	18

## CAP. IV.

### Domeniul forestier.

Amenajamentul . . . . .	20
Estimațiunea . . . . .	24
Regimul . . . . .	27
Repopulări artificiale . . . . .	28
Hărțile . . . . .	30
Modul de exploatare . . . . .	30
Pepiniere, plantațiuni . . . . .	33
Exploatarea . . . . .	36
Ferăstrăul „Piatra Corbului“ . . . . .	36
Personalul Domeniului . . . . .	42
Locuințe . . . . .	44
Incheiere . . . . .	44
Tablou de construcții . . . . .	47